

Número 154
octubre -
diciembre
2008

el butlletí

AMICS DE L'ART ROMÀNIC DEL BAGES



EDITORIAL

ARTICLE

COL·LECCIONABLE

CRÒNICA D'ACTIVITATS

ACTIVITATS





AMICS
DE L'ART
ROMÀNIC
DEL BAGES

el butlletí

Edició

AMICS DE L'ART ROMÀNIC
DEL BAGES

Baixada de la Seu, 3

08241 Manresa

Correu-e: aarb@manresa.net

Web: <http://webs.manresa.net/aarb/>

Coordinació

Francesc Junyent

Disseny i composició

Anna Martí

Imatge de portada

Campanar del Monestir de Sant Salvador de Breda, La Selva. Dibuix original de Jaume Moya i Plana.

Consell Assessor

Joan Badia

Josep Llobet

Mercè Matas

Jaume Moya

Correcció

Jesús Sagués

Impressió

Sarrió

Dipòsit legal

B-3551984

Tiratge

425 exemplars



Ajuntament de Manresa

EDITORIAL

És un fet universalment acceptat que les coses canvien amb el temps, sigui per la seva pròpia naturalesa o perquè la mateixa societat les veu o interpreta de maneres canviants. Malgrat aquesta naturalesa diversa de la majoria dels fets i dels canvis del pensament humà, hi ha algunes qüestions que difícilment poden ésser subjecte de variacions essencials i que el pas de la història i l'evolució del pensament humà no ha fet més que donar-hi una major fermesa i consolidar-les.

Entre moltes d'aquestes qüestions innegables es destaca de manera clara la importància del coneixement de la pròpia humanitat, amb especial atenció al procés de desenvolupament de la seva cultura global i de les cultures dels diferents col·lectius i nacions. Aquest coneixement de les peculiaritats de cada grup humà, i en especial d'aquelles que fan referència a la seva evolució intel·lectual, social, artística, política, etc., ha estat per a Catalunya, des dels seus orígens, una constant preocupació; potser actualment, malgrat els mitjans moderns que ens possibiliten l'accés a la informació, hi ha un cert menyspreu o, potser, un grau d'oblit per aquells aspectes de la cultura global que no tenen una aplicació directa o immediata al viure de cada dia.

Sovint es posen per davant de les tasques intel·lectuals o culturals l'afany per tenir més comoditats, millorar el nostre estatus social o, simplement, la recerca del nostre pa de cada dia. En aquest moment és quan les Entitats amb finalitats culturals han de manifestar quin és el seu espai d'actuació, i han d'exercir la seva funció de divulgació dels coneixements humans, cadascuna dins del seu camp, alçant l'estendard de la cultura com a signe visible dels seus valors, enfront de la recerca embogida del materialisme tan manifestat, que posa per davant de la cultura d'un poble com el nostre el consumisme sense control, l'agressió a l'entorn natural i, fins i tot, la burla o el menyspreu del millor de si mateix.

El nostre Art Romànic, que està tan arrelat a la nostra Història nacional, és un valor substancial que no podem infravalorar. La importància del seu coneixement, l'aprofundiment en l'estudi de les seves manifestacions artístiques, l'interès en augmentar la nostra capacitat individual de comprensió d'aquest Art tan nostre, ha d'estar molt arrelat al cap i al cor dels catalans i, en general, de tots aquells que ens considerem "amics de l'Art Romànic", siguin del Bages o de qualsevol altre lloc.

El segle XII suposa un gran canvi en la concepció dels castells. Les innovacions en l'estratègia militar, especialment a causa de la introducció d'armament pesat, posen en evidència la fragilitat de les fortaleses fetes d'acord amb el model feudal precedent (torre, sovint envoltada per un petit recinte o sala). L'aparició de l'estament dels cavallers i la consegüent proliferació de la construcció de petits castells i cases fortes com a instrument de domini territorial, així com l'arribada de models arquitectònics orientals de la mà dels ordes militars i d'altres guerrers vinguts de les croades, són altres factors que condicionen l'evolució del castell romànic.

Les noves aspiracions de comoditat del senyor, que desitja una vida més confortable dins el recinte militar, es veuen justificades pel ràpid avenç de la frontera cap al sud, amb la consegüent extinció del perill de ràtzies dels sarraïns. Progressivament anirà disminuint la importància dels elements defensius –que ara es mantindran bàsicament amb un significat simbòlic de domini i prestigi–, en favor de l'augment dels elements residencials de confort i accessibilitat per al senyor i la seva família.

D'aquesta manera, als segles XIII i XIV es desenvoluparà el nou model de castell, que anomenarem “gòtic”, estructurat a partir d'una planta rectangular i organitzat al voltant d'un pati central, envoltat de quatre naus i –habitualment– rematat amb una torre, en general quadrada. El model perdurarà al llarg de més de tres segles, evolucionant a poc a poc cap al palau renaixentista, i es recuperarà –amb major o menor fortuna– al segle XIX gràcies a l'auge de l'estil neomedieval. Tot això fa que, avui en dia, el model gòtic sigui el prototipus

de castell en l'imaginari popular.

El castell de Les Sitges, al municipi de Torrefeta i Florejacs, dins la comarca de la Segarra, és un dels millors exemples de castell gòtic que trobem a les terres de la Catalunya central, i una anàlisi dels seus elements, en paraules de Lluís Monreal i Martí de Riquer, “*evoca amb singular precisió la vida de la petita noblesa medieval*”.

LES SITGES, PROTOTIPUS DE CASTELL GÒTIC

Jaume Moya i Matas

El recinte d'un castell gòtic, com hem dit, està envoltat per una muralla exterior, sovint de planta quadrangular. És el cas de Les Sitges (lleugerament rectangular), però també de Torroella de Montgrí, Biure de Gaià, Arbeca, Rupià, Santa Coloma de Queralt, L'Espuga Calba...; en alguns casos, però, el recinte és poligonal, com a Verdú, Altafulla o Maldà. L'aparell constructiu, mitjanament gran, rectangular, poc allargat i amb la cara externa no gaire polida és el característic de les fortificacions a cavall dels segles XIII i XIV.

Els seus murs estan reforçats per contraforts exteriors en forma de diversos panys de paret atalussada. Així, el talús a la part inferior dels murs es generalitzà d'ençà del segle XIII (Florejacs, Malgrat de Segarra, Biure de Gaià, Arbeca...), amb la finalitat de fer més gruixudes i resistents les parets, dificultant ensem –davant un hipotètic setge–, les tasques dels ariets i els sapadors. No obstant això, val a dir que els contraforts exteriors de la banda meridional presents avui a Les Sitges foren construïts tardanament per solucionar problemes d'estabilitat de l'edifici. El fossat o vall, ben visible encara als costats septentrional i de ponent, és un altre element habitual en els castells gòtics (Tamarit, la Guàrdia Lada, el Catllar, Ciutadilla...).

Matacans, espitlleres i merlets són més ingre-



Façana de llevant. Foto: Jaume Moya i Matas

dients defensius típics. A Les Sitges trobem les restes d'un matacà (o lladronera) situat sobre la portalada del costat sud, sobresortint del mur i suportat per tres grans mènsules esglaonades. La seva funció és permetre l'atac vertical contra els possibles agressors del castell; el fet que sigui buit per sota serveix per poder llançar pedres, fletxes, sorra calenta o aigua bullent sobre l'invasor que s'aproximava o pretenia pujar per la paret. En veurem també, per exemple, als castells de l'Albí, la Bisbal, Ratera, la Ràpita, la Bisbal d'Empordà o al Castellet de Foix.

Les espitlleres les trobem situades estratègicament. Permeten les tasques de vigilància del soldat parapetat dins el recinte, permetent-lo disparar protegit per la muralla. Al mur sud en trobem una de primitiva, al nivell de la planta baixa, formada per un forat vertical,

lleugerament apuntat i amb doble esqueixada, feta perquè hi passi la llum i, al mateix temps, amb voluntat defensiva. Al nivell de la planta noble del castell en trobem seguint el model habitual format per un trau vertical en creu, per facilitar els dispars amb arcs i ballestes, complementat a partir del segle XV per un forat circular o tronera, causat per la introducció de les armes de foc.

Els murs estan rematats en tot el perímetre per merlets, originalment fets amb carreus irregulars i sense lligar, de manera que ni les escales dels atacants ni les mans dels escaldors s'hi poguessin arrapar. Els merlets de Les Sitges presenten als angles superiors uns permòdols o garfis emprats per suportar l'eix superior d'un mantellet de fusta que protegia l'espai entre merlet i merlet, innovació defensiva introduïda al segle XIV i que també trobem, per exemple, al castell de Balsareny i al reconstruït portal de Sant Antoni de la muralla de Montblanc (on se n'han reproduït en fusta dos exemplars).

A l'alçada del saló noble, la façana de migdia mostra quatre grans finestral renaiçentistes, amb llinda i motllura, datables al segle XVI. És molt interessant la presència dels arquets apuntats de dues finestres geminades pròpies del segle XIV (La Roca, L'Espluga Calba, Sant Martí Sarroca, Balsareny...), tapiades i inutilitzades dos segles més tard a conseqüència del canvi de moda arquitectònica, però encara ben visibles.

El primitiu recinte murallat de Les Sitges tenia dues portes adovellades, una al sud i una al nord. La septentrional fou cegada amb la construcció d'uns cups i donava al fossat que separa la fortalesa de l'altiplà. La portalada meridional està enlairada uns dos metres del nivell de terra -inèrcia constructiva de les tèc-

niques defensives de les torres romàniques-que avui es salven per unes escales modernes; actualment és l'únic accés a recinte.

La torre mestra segueix essent, en època gòtica, l'element més significatiu del castell. Habitualment de planta quadrada, la torre pot ser construïda de nou al segle XIV o bé pot aprofitar-se'n una altra de més antiga, com és el cas de Les Sitges (també d'Alòs de Balaguer, Súria, Guimerà, Concabella...). Aquí, la torre actual està erigida amb tota seguretat substituint-ne una de més antiga. Els seus carreus rectangulars, mitjanament grans, amb la cara externa polida i lligats amb morter formant files regulars, permeten datar-la vers el segle XIII, quan la frontera ja era lluny de la zona. S'alça "airosament per damunt les cobertes de la resta de l'edifici", com diu Martí de Riquer, fins als 20 metres d'alçada; coincidirem també

amb l'insigne medievalista en l'afirmació que és una de les més belles torres que resten en peu en els castells catalans.

La torre del castell gòtic continua concebent-se, ara més per costum ancestral que per autèntica necessitat, amb la funció de ser l'últim reducte on els habitants es podien refugiar i suposa la seva darrera oportunitat en cas que els assaltants entressin dins les muralles. La terrassa de la torre està defensada també per merlets i, al dalt, a cadascuna de les cantonades, sobresurten obliquament dues mènsules que sostenien una plataforma de fusta o cadafal que l'envoltava, a mode de camí de ronda, i en facilitava la defensa vertical; s'hi accedia per una finestra encara visible al mur de llevant. També les torres del castell de La Floresta, l'Aranyó o de Camp-redó presenten uns permòdols a la part superior lles-

Façana de ponent. Foto: Jaume Moya i Matas





Façana de migdia (detall). Foto: Jaume Moya i Matas

tos per instal·lar-hi aquestes bastides i, a les terres del Sobrarbe, a la província d'Osca, podem veure una fidel reconstrucció d'un cadafal de fusta al castell d'Abizanda.

La torre gòtica, també com la torre del castell romànic, continua essent nexa de comunicacions amb les fortaleses veïnes, a través de senyals visuals –com fogueres, miralls i llençols– i sonores –a través de corns i trompes. Des de la terrassa superior de la torre de Les Sitges hi ha comunicació visual, entre d'altres, amb els castells de Ribelles, L'Aguda, la Morana, l'Aranyó o Montcortès, així com amb el més proper, el de Florejac.

Això no obstant, més enllà de la defensa i la comunicació, a la baixa edat mitjana la torre és essencialment el símbol del domini del senyor feudal sobre la terra i la subjecció dels

camperols circumdants, eina per impressionar els senyors veïns i d'autoafirmació enfront del poder de la corona.

L'antiga torre sol conservar l'únic accés original al nivell del seu primer pis, reminiscència de les torres frontereres d'època romànica. A Les Sitges la porta és al mur de llevant, a uns 8 metres de la base rocosa que fonamenta la construcció; fa un metre d'alçada i presenta un arc de mig punt amb dovelles integrades al parament. Conserva els golfos de pedra de la doble porta de fusta que la tancava i els forats on es col·locaven les barres que la fermaven. Aquest primitiu accés té la peculiaritat d'una segona porta de característiques semblants per dins, a un metre de l'exterior, doble dispositiu de barrera que reforçava la seguretat del recinte enfront dels atacants.

La imatge guerrera i inexpugnable de l'exterior es combina al castell gòtic, com hem dit, amb el confort i luxe necessaris per a la residència de la família noble, prova del seu prestigi i riquesa. El model habitual (Montgrí, Balsareny, Claramunt, Tous, Ciutadilla, l'Albí, Cornellà de Llobregat...) s'organitza al voltant d'un pati central. A Les Sitges, el pati que avui podem veure és de petites dimensions, ocupat bàsicament per l'escala d'accés a la planta noble de la casa principal i amb la presència als seus murs de dos magnífics finestrals renaixentistes que comuniquen visualment i donen llum a les estances del pis principal. Sota aquest pati, un altre element essencial al castell: una gran cisterna, nodrida amb l'aigua de pluja que es canalitzava des de les cobertes de la fortalesa.

El fenomen de multiplicació i especialització de les cambres és propi dels darrers segles de l'edat mitjana. Així, la superfície interior, entre la muralla i la torre, va essent progressi-



Porta original de la torre. Foto: Jaume Moya i Matas

vament ocupada per diverses edificacions adaptades a les necessitats de cada època, més residencials que defensives.

A Les Sitges, el pis està fet a base d'un embigat de fusta que es recolza directament sobre els murs, tot i que no és estranya la coberta sobre voltes en d'altres castells contemporanis (Maldà, Verdú, Montsoriu...).

La sala esdevindrà l'element principal dels castells-palaus entre els segles XV i XVI, època de transició entre el gòtic i el renaixement. En aquesta època, mentre a altres zones de Catalunya els castells medievals són abandonats, ja que els seus propietaris prefereixen els seus palaus més propers als centres de poder, a la Segarra i l'Urgell (Montcortès, l'Aranyó, Castellmeià, Concabella, Montclar, Curullada,



Pati. Foto: Jaume Moya i Matas

Verdú...), les riqueses dels senyors obtingudes amb els impostos sobre la producció i el comerç agrícola, especialment de cereals i safrà, donen lloc a l'evolució cap a una residència més sumptuària.

La sala del castell gòtic és un espai polivalent, ja que té les funcions de menjador, sala de ball, sala d'estar i, alhora, pot ésser emprada per administrar justícia i celebrar altres actes oficials. Aquí és palesa la riquesa i la posició del senyor a través d'elements arquitectònics com la gran xemeneia (decorada sovint amb plaques de guix –la Floresta o la Morana, per exemple– i amb detalls heràldics, com l'escut dels Febrer a Les Sitges) i la proliferació de motllures i blasons.

Els festejadors constitueixen un altre dels ele-



Finestral de la sala (amb festejadors). Foto: Jaume Moya i Matas

ments associats a l'estil de vida aristocràtic. Col·locats aprofitant el mateix gruix dels murs són emprats per les dones per brodar, llegir o escoltar els joglars i per les parelles en el seu festeig. En trobem a infinitat de castells i, a Les Sitges, s'obren a un magnífic panorama sobre la plana del nord de la Segarra.

El ric mobiliari, tapissos i catifes parlaven també del prestigi del senyor del castell. En gran mesura avui s'han perdut, víctimes del pas del temps i de l'espoli, com ha estat el cas de bona part dels de Les Sitges. No obstant això, la pròpia polivalència de la sala feia que, a cada àpat, calgués literalment "parar taula", és a dir, dipositar sobre cavallets els taulells necessaris per menjar i desplegar els corresponents bancs, i, en acabat, tornar-ho a retirar perquè l'espai pogués ser emprat per a altres afers. Per tant, als primers segles, el mobiliari de la sala es limitarà a cavallets, taulons i cofres que guarden el parament i, alhora, fan de seient per als presents. Amb el temps, es destinarà un nou espai com a sala menjador, permetent tenir-hi de manera fixa una taula i unes cadires, com podem veure a Florejacs, Pallargues, Monsonís i tants d'altres castells de l'època avui oberts al públic.

Un pas de ronda o andador permetia circumval·lar per sobre les muralles i feia les funcions de pas i comunicació entre les primitives parts de la fortalesa. Aquest pas era una estreta plataforma on els defensors del castell es podien parapetar darrere dels merlets. Alguns castells encara en conserven traces (Ulldecona, Mur, Calafell o Santa Fe de Segarra, per exemple), però és molt comú que amb el temps hagin estat substituïts per teulades i terrasses, com passa a Les Sitges.

Els espais inferiors de les forteses es reservaran, amb el pas del temps, a guardar la producció del camp. Els cellers, els cups i els magatzems ens parlen de la vida quotidiana dins un castell baixmedieval.

L'espai per emmagatzemar el vi, tant el destinat a consum propi com el sobrer emprat per a la venda, esdevé fonamental. El vi era rebut al castell provinent sobretot dels censos pagats pels camperols, per això trobem grans espais recipients destinats a la conservació del vi (Montclar, L'Albí, Rodonyà). El celler està situat a la part del castell més fresca i amb temperatura constant i ens permet, a Les Sitges, veure la roca on s'aixeca i es fonamenta la torre mestra. Les estructures per a la seva elaboració són més estranyes, tot i que a Les Sitges trobem un trull al mur nord (com també al peculiar vestíbul poligonal de la propera fortalesa de Castellmeià).

Nombroses cambres subterrànies són emprades per emmagatzemar aliments i per a les cuines, no només cercant un clima constant i fresquívol, sinó també defugint el risc del foc sempre present. El forn és un element habitual dins aquest espai, i Les Sitges no n'és una excepció.

Un altre espai present al castell és la tàvega o masmorra, sovint en un nivell també subterra-

Fill de Jaume I i de Violant d'Hongria, ateses les previsions successòries, es considerà hereu a partir del 1253 i, més tard, fou nomenat procurador general (1257). El 1262, pel darrer testament del seu pare, rebé Catalunya, Aragó i València i al mateix any es casà amb Constança de Sicília. Es coronà rei a Saragossa el 1276.

Pel que fa als afers polítics interns, relacionats amb fets d'armes, ofegà les rebelions d'alguns nobles apoderant-se del castell d'Hosteles (1258) i fent executar Ramon Guillem d'Odena. El 1275 també frustrà la revolta del seu germà Ferran Sanxis de Castre que, quan fugia, fou llançat al mar. Poc després posà fi a l'aixecament dels sarraïns de València amb la presa de Montesa (1277) i desbaratà la rebel·lió d'una lliga de barons amb la presa de Balaguer (1280).

Referent als assumptes interns, hagué d'aprovar el Privilegi de la Unió presentat a les corts de Tarassona del 1283. Durant el mateix any a les Corts de Barcelona també es presentaren nombroses peticions al rei que, un cop aprovades, esdevingueren la base del constitucionalisme.

Ocupat el regne de Sicília per Carles d'Anjou (1266), l'illa es convertí en un objectiu molt cobejat pel rei Pere, i més encara pel fet de considerar la seva esposa Constança com a legítima hereva del tron. La revolta siciliana (Vespres Sicilianes) contra els francesos (30 de març de 1282) facilità i accelerà l'ocupació de l'illa, de tal manera que el mes de setembre del mateix any el rei desembarcava a Sicília. El papa Martí IV, d'origen francès, immediatament excomunicà el rei i a l'any següent el desposseí dels seus regnes. Poc després organitzà una croada contra Catalunya, encapçalada pel rei francès Felip III l'Ardit, amb l'ajut de Jaume II de Mallorca, germà del rei. Giro-

na fou assetjada (1285) i es rendí, però els francesos s'hagueren de retirar a causa de la pesta i de les incursions catalanes. Mentre el rei es disposava a castigar el seu germà per la traïció comesa, morí a Vilafranca del Penedès l'11 de novembre de 1285.

El monarca es protegeix amb un ausberg o gonió, col·locat damunt d'una gonella, i amb calces de malla. El braços, a més a més, compten amb la sobreprotecció d'uns braçals de cuir que, pel que sembla, també cobreixen les espatlles. Les cames, per la seva part, són reforçades amb genolleres i gamberes, també de cuir, que, en el darrer cas, encara són recobertes amb retalls de malla d'escates. Duu el cap cofat amb un capmall, proveït de ventalla, amb la part superior plana a causa, segurament, de la còfia enconxada que duia a sota per evitar el frec de la malla i que, al mateix temps, li servia per fixar l'elm. En darrer terme, va revestit amb un perpunt -peça de roba enconxada i repuntejada- que, en aquest cas, es veu perfectament que ha estat embotit per dins i per això, externament, adopta una forma matalassada. Altrament, és embellit amb els mateixos senyals heràldics que els del seu escut d'armes: d'or, quatre pals de gules. Amb la mà esquerra engrapa una maça, arma contundent que, segons que sembla, era molt usada pel rei Pere, mentre que amb la dreta sosté un elm de tonell cenyit i capçat amb una corona, tret habitual en el cas dels reis, tal com es pot veure en la iconografia de l'època. Per bé que Desclot ens diu que el rei duia un bacinet en la seva anada a Bordeus (1283) per acudir al desafiament del monarca francès Carles d'Anjou, tanmateix, en una altra ocasió, concretament en l'atac de Montesa (1277), ens el descriu duent un elm de tonell o de barrilet.

GUILLEM III DE CALDERS

VERS L'ANY 1235 (?)

SENYOR DEL CASTELL DE CALDERS DESPRÉS DE 1208



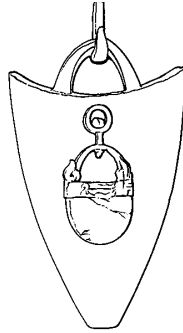
*EL VIEJO DRAGÓN MINIATURAS (MADRID)
Figura dissenyada i modelada per José Ramón Arredondo Sánchez
i pintada per Joan M. Masferrer (Art Girona)*

D'entrada, cal deixar ben clar que la recreació d'aquest cavaller del llinatge dels Calders és totalment hipotètica, ja que les úniques fonts d'informació de què disposem, referents al seu abillament, són unes mostres escultòriques de l'escut d'armes d'aquesta família conservades a la Seu de Manresa i al monestir de Sant Benet de Bages. D'altra banda, atesa la cronologia proposada, creiem que es podria identificar amb Guillem III de Calders que, en morir el seu pare Guillem II el 1208, passà a ésser el senyor del castell.

A falta de més fonts informatives, n'hem fet la recreació a partir de l'abillament dels cavallers catalans de la mateixa època, amb els quals, pel que fa a l'arnès, sembla que no hi hauria d'haver diferències significatives.

Consegüentment amb el que hem proposat, es protegeix el cos i els braços amb un gonió de mànigues llargues amb manoples, i les cames amb calces de malla, reforçades amb unes genolleres de cuir. Damunt el gonió duu un perpunt amb reforços metàl·lics consistents en un seguit de tatxes (claus curts) que, alhora, es converteixen en elements ornamentals. Les mànigues, que són curtes, potser pertanyen a una túnica interna, tal com succeïa en els combatents de Mallorca representats a les pintures del palau Aguilar.

El cap el duu cobert amb un elm de tonell, casc poc usat pels cavallers catalans que preferien la cervellera i el capell de ferro, ja que eren menys feixucs i permetien de tenir una visió més àmplia. Això, però, no pressuposa que no el poguessin dur ocasionalment, tal com ho demostren les cròni-



Escut del llinatge dels Calders localitzat a la seu de Manresa. Dibuix de L. Comallonga, a GASOL, JOSEP M. La Seu de Manresa. Monografia històrica i guia descriptiva. Manresa: Caixa d'Estalvis de Manresa, 1978.

ques. En el *Llibre dels feits* s'esmenta el cavaller aragonès Blasco d'Estada que el duu al setge de Balaguer (1228) i en el mateix llibre torna a aparèixer dut per un sarraí a la campanya de Mallorca, bé que, en aquest cas, potser no és de tonell. A la crònica de Desclot se'n fa referència en més ocasions. Entre altres podem destriar les següents: a la batalla de les Navas de Tolosa (1212) és dut per diversos cavallers, a l'atac de Montesa (1277) és el mateix rei qui el porta i també, ens diu Desclot, que el comte de Pallars el duu posat en una ocasió. Dins d'un altre context, en una miniatura del *Llibre de batalles* també apareix un comte català amb l'elm de tonell posat.

Fa ús de l'espasa com a arma ofensiva i es defensa amb un escut ogival on figuren els seus senyals heràldics: de gules, una caldera d'or.

Cavalca en un cavall encobertat amb una gualdrapa que mostra de manera repetitiva els seus senyals heràldics de manera semblant a la del cavall que munta un cavaller del llinatge dels Ribes que trobem representat al teginat del sostre del palau del Marquès de Llió (MNAC).

ÀLVAR DE CABRERA, VESCOMTE D'ÀGER

FINALS DEL SEGLE XIII



VERLINDEN PRODUCTIONS (USA)
Figura pintada per Joan Andreu Palou

Fill d'Àlvar, comte d'Urgell, i de Cecília de Foix, després de protagonitzar diversos fets d'armes, participà en la campanya de Sicília durant el regnat de Jaume II. Allí caigué presoner i fou tancat al castell de Catània, on emmalaltí i morí a principis del 1299. Recuperades les seves despulles pel seu germà Ermengol X, comte d'Urgell, aquest manà que fos sebollit al monestir de Bellpuig de les Avellanes (Os de Balaguer, la Noguera). Conseqüentment, el sepulcre devia ésser esculpit durant els anys transcorreguts entre la mort d'ambdós germans (1299 - 1314).

Aquest sepulcre, conjuntament amb els altres que formaven el panté dels comtes d'Urgell, fou venut pel banquer Agustí Santasmases i Pujol, amo del monestir a partir de 1906, a Luis Ruiz, antiquari de Vitòria. Finalment anaren a parar a Nova York, concretament al museu de "The Cloisters".

Prenent com a model l'estàtua jacent que reposa sobre el sepulcre, podem recrear de manera força fidedigna l'arnès que duia Àlvar de Cabrera cap a finals del segle XIII.

Damunt d'una gonella, duu un gonió proveït d'un capmall o d'una caputxa de malla (en l'escultura no es pot distingir prou bé). Les cames, en primer terme cobertes amb calces de malla, són reforçades amb gambes tubulars metàl·liques, a les quals, potser, s'hi podrien afegir unes genolleres, també de metall. De fet, no podem saber amb seguretat quines peces duia a partir



Sepulchre d'Álvar de Cabrera emplaçat inicialment al Monestir de Bellpuig de les Avellanes i actualment conservat a "The Cloisters" de Nova York. Els escuts que figuren al frontal del sepulchre mostren els senyals heràldics dels comtes d'Urgell.

dels genolls, ja que la túnica interna arriba fins al començament de les cames. Seguint la pràctica d'afegir peces rígides de ferro a l'arnès, adoptada vers els darrer terç del segle XIII, també es protegeix les mans amb guantellets i el coll amb una gorgera de notables proporcions. No duu posat cap mena de casc, però, atesa l'època, és molt probable que en duigués un de semblant al que suposadament duia Ramon Folc VI.

La darrera peça amb què es protegeix és un perpunt molt consistent, ja que és enconxat i embotit de llaunes o de plaques de ferro, les cabotes de fixació de les quals adquireixen externament formes decoratives, en aquest cas a manera de rosetes. A la part superior del perpunt, resseguint la gorgera i protegint la part superior del pit,

hi ha una peça sobreposada que, per la seva ornamentació, creiem que s'integra al perpunt, bé que també podria ésser una peça metàl·lica independent folrada amb la mateixa roba de la túnica. Els peus són calçats amb sabates fetes amb la mateixa roba i guarniments del perpunt.

En la il·lustració apareix esgrimint una espasa amb la mà dreta, mentre que amb l'esquerra aguanta un escut ornat amb el blasó del seu llinatge: d'or, una cabra de sable; bordura de peces de sable. Aquest escut ha estat pintat prenent com a model el que figura en la portada del *Llibre d'ordinacions e de manaments fets pel noble En Bernat de Cabrera, capità general de l'armada del molt senyor rei* (any 1354). Arxiu de la Corona d'Aragó.

RAMON FOLC VI, VESCOMTE DE CARDONA,

DIT EL PROHOM VINCULADOR

1259 - 1320



ASSOCIACIÓ EL BALUARD (GIRONA)
*Figura modelada per Manel Pérez i pintada per
Joan Maria Masferrer (Art Girona)*

Ramon Folc VI, vescomte de Cardona (1276-1329), fill de Ramon Folc V i de Sibil·la d'Empúries, fou un dels personatges més destacats del seu llinatge i del seu temps. Fèu costat al seu pare en la revolta de nobles iniciada el 1274, just a les acaba-

lles del regnat de Jaume I. Més tard, fou un dels capdavanters d'un nou aixecament, ara contra Pere II, que acabà amb la desfeta de Balaguer (1280). Sufocada la revolta, fou empresonat conjuntament amb els altres nobles rebels.

Reconciliat amb el rei Pere el 1281, n'esdevingué un fidel i constant servidor, fet que es féu extensiu, mentre visqué, als altres monarques que el succeïren.

Tingué un gran protagonisme en la defensa de Girona contra la invasió dels francesos del 1285. El seu heroic comportament li valgué el sobrenom d'el Prohom.

Mort el rei Pere, serví els reis Alfons II el Liberal i Jaume II el Just. Amb el primer col·laborà el 1287 en la conquesta de Menorca i en una altra temptativa d'invasió francesa esdevinguda el 1288; altrament, amb el segon fou un dels mitjancers nomenats pel sobirà en el plet que es produí el 1297 per la successió del comtat de Pallars Sobirà.

Quan el 1302 morí el seu cosí germà Roger Bernat III de Foix, es convertí en conseller del seu fill Gastó I.

El 1319 les bones relacions mantingudes amb la corona trontollaren de nou, quan reclamà al comte d'Urgell Alfons (més tard Alfons III el Benigne) diversos castells de l'Urgell. Finalment, però, es féu enrer i no hi hagué cap desavinença.



Detall del sepulcre de Ramon Folc VI. Monestir de Poblet.

En morir, el 31 d'octubre de 1320, fou enterrat al monestir de Poblet.

La recreació de l'arnès de Ramon Folc VI ha estat fet a partir de l'estàtua jacent que reposa damunt el seu sepulcre conservat al monestir de Poblet que, tot sigui dit, és força semblant a la que trobem al sepulcre d'Àlvar de Cabrera.

Damunt d'una gonella duu un gonió sobre el qual destaca un perpunt de mànigues curtes on ressalten uns ornaments, a manera d'arabescos, que contenen els cards dels Cardona. És molt probable que fossin metàl·lics i que, consegüentment, anessin fixats a unes plaquetes o llaunes internes. D'altra banda, a l'alçada del pit, duu una peça sobreposada de forma triangular, resseguida per un sarrell, que també cobreix part de l'esquena. És ornada amb elements decoratius quadrilobulars, que també contenen les armes dels Cardona, amb la intercal·lació de fulles palmades. En aquest cas, tenit en compte la façó de la peça i el relleu que mostren en l'escultura, sembla més probable que siguin entorxats o bro-

datets fets possiblement amb fil d'or. Aquest tret potser també s'hauria pogut donar en el perpunt de Jaume I, tot i que, en aquest cas, vam considerar més probable que fossin metàl·lics.

Cal ressaltar, com a peces rígides de ferro, la gorgera, que li protegeix el coll i el mentó, i les gamberes col·locades damunt de les cames. Com que la gonella i el perpunt sobrepassen els genolls, no sabem exactament com eren les peces que protegien la resta de les cames. El més probable és que dugués genolleres de cuir i cuixeres del mateix material reforçades amb tates o bollons, tal com consta en la recreació feta per J. Mumbrú i A. de Fluvià (*Cavalleria Catalana Medieval*, 1997).

A desgrat que l'escultura mostra la part superior del cap força malmesa, cal suposar que duia un casc tendent a la forma cònica, col·locat presumiblement damunt d'un capmall folrat amb una caputxa ornada, pel que sembla, amb els cards dels Cardona. Es defensa amb un escut ogival on figuren els seus senyals heràldics; de gules, tres cards d'or.

ESCUDER AL SERVEI DELS CERVELLÓ

VERS LA MEITAT DEL SEGLE XIII



ANDREA MINIATURAS (MADRID)
Figura pintada per Joan M. Masferrer (Art
Girona)

No podem deixar passar per alt la figura de l'escuder estretament lligada a la del cavaller. Procedent de família noble, quan encara era molt jovenet, els seus pares l'enviaven al castell o palau d'un altre noble o, fins i tot, a la casa reial per rebre la instrucció adient per assolir el grau de cavaller. D'entrada havia de fer de patge i més tard era nomenat escuder. Arribat en aquest punt, era posat al servei d'un cavaller a qui, a partir d'un moment donat, acompanyava arreu on anava formant part del seu seguici. Ell era qui duia la llança i l'escut -d'aquí el nom d'escuder- i qui havia de tenir cura de les seves armes. El seu aprenentatge implicava, entre altres ensenyaments, aprendre bones maneres, muntar a cavall, practicar la caça i, sobretot, exercitar-se en les armes. També aprenia les virtuts cavalleresques i la manera de comportar-se a la cort. En fer els vint-i-un anys, o pocs més, si estava prou preparat, ja podia ésser adobat cavaller.

En la fotografia apareix realitzant una de les tasques que li eren encomanades: neteja i abrillanta l'elm del cavaller que l'ha acollit com a escuder. D'altra banda, constatem que serveix la família dels Cervelló, fet que es desprèn de l'escut que penja de la perxa: d'or, un cérvol d'atzur. La figura del cérvol ha estat extreta d'un escut de júnyer amb les armes dels Cervelló, conservat al Museu de Castelló de la Plana.

ni. Moltes vegades coincideix amb la base de la torre mestra, en una cambra estreta, fosca i amb un únic accés vertical des de l'antic primer pis. A Les Sitges, la base del primer pis de la torre és una volta de canó molt plana, amb un forat que la comunica amb la cambra inferior, tot i que modernament s'hi ha obert una porta d'accés a peu pla. La masmorra era un dels principals instruments des d'on el senyor exercia la seva funció repressiva sobre els sotmesos, en especial des de l'any 1202, quan l'assemblea de Cervera reconegué als senyors feudals el *ius maletractandi*, dret pel qual podien maltractar o prendre els béns dels seus pagesos “sense que hi intervingui el senyor rei en res”. La tàvega o presó era un espai reduït, fosc i humit, on el presoner complia la pena imposada, romania en espera de judici o del pagament d'un rescat o, senzillament, era represaliat com a mesura coactiva sobre la pobla-

ció. A més de Les Sitges, trobem encara espais destinats a presó als castells de Vicfred, Pallargues, Rajadell o El Papiol, entre molts d'altres.

Hem vist doncs com Les Sitges reuneix tots els elements que permeten conèixer, de primera mà, els elements característics d'un castell gòtic català. Ben aviat, després de deu segles d'ús privatiu, el recinte obrirà les seves portes a tot aquell que el vulgui conèixer i, alhora, presentant-se al gran públic com l'escenari ideal per a esdeveniments culturals, lúdics i formatius. Manlllevant de nou Martí de Riquer, es pretén que des d’*“un dels més bells miradors de l'actual província de Lleida”* sorgeixi una dinàmica que, posant en valor el seu patrimoni històric i paisatgístic, esdevingui un element de progrés cultural, social i econòmic d'un territori rural i de secà encara per descobrir.

Bibliografia

BIOSCA, E., VINYOLES, T. i XORTÓ, X. *Des de la Frontera. Castells Medievals de la Marca*. Barcelona: Biblioteca Universitària UB, 2001

A.D. *Catalunya Romànica*. Barcelona: Enciclopèdia Catalana, 1987

A.D. *Els Castells Catalans*, vol. VI. Barcelona: Dalmau Editor, 1979

GARGANTÉ, M., BERGÉS, C. i ERITJA, X. “El Centre d'interpretació dels castells del Sió al castell de Concabella”, article a *Revista d'arqueologia*. Cervera, 2006

NUÑO, J. et al. *Significado y función del edificio románico*. Aguilar de Campoo: Fundación Santa Maria la Real, 2005

MOYA, J. “El Castell de Les Sitges”, a revista *Monumenta* número 15. Barcelona, 2007

MIQUEL, M., SANTESMASSES, J. i SAUMELL, D. *Els Castells del Gaià*. Valls: Cossetània Edicions, 1999

BOLOS, J. *Catalunya Medieval*. Barcelona: Pòrtic Edicions, 2000

GONZÁLEZ PÉREZ, J.R. “Els castells del pla i de la regió de Lleida”, dins *L'Art Gòtic a Catalunya*. Barcelona: Enciclopèdia Catalana, 2003

Agraïment especial a Rosa Nebot, pel seu amable i pacient assessorament lingüístic.

LLIBRES RECOMANATS

Jaume Moya i Plana

Llibres recomanats per al coneixement general de l'arquitectura romànica

a) Llibres de contingut generalista.

Arquitectura carolingia y romànica

CONANT, KENETH JOHN - Madrid: Ediciones Cátedra- Grupo ANAYA, 2001

L'autor descriu de manera resumida i molt ben documentada l'evolució de l'arquitectura religiosa des dels períodes pre i protoromànics, fins al Romànic madur en les diferents èpoques i països d'Europa. Tant els gràfics com els mapes són molt pedagògics i entenedors.

L'arquitectura romànica a Catalunya

ADELL I GISBERT, JOAN A. - Sant Cugat del Vallès: Els llibres de la frontera, 1986

Sota la visió d'un arquitecte que ha dedicat molta part de la seva activitat a l'estudi dels edificis romànics de Catalunya, l'autor explica quins són els elements bàsics del Romànic dels segles XI i XII i descriu amb molt d'ofici els principals exemples del Romànic català.

Arquitectura, construcció i ciutat en la història d'occident. Volum 2 - El món medieval

ROSELL I COLOMINA, JAUME - Tremp: Garsineu Edicions, 2001

Es tracta d'un volum d'una història de l'Arquitectura que dedica els capítols 14, 15, 16 i 17 a l'estudi del Romànic, amb gran capacitat de síntesi i de manera molt entenedora. L'autor té una llarga experiència docent tant en la Universitat Politècnica de Catalunya com en la Escola Universitària Politècnica de Catalunya, que es manifesta en els seus textos.

b) Per aprofundir una mica en les qüestions de la construcció dels edificis romànics.

L'esquelet de pedra

HEYMAN, JACQUES - Madrid: Inst. Juan de Herrera, CEHOPU i CEDEX, 1999

Aquesta obra és un resum d'un altre llibre del mateix autor, on exposa la moderna teoria de les estructures de fàbrica sense un aparell matemàtic complex per a la seva millor comprensió. Són especialment clars per a l'estudi del Romànic els capítols 2 (Teoria estructural de les fàbriques) i el 4 (Voltes de fàbrica).

Saber ver la arquitectura

ZEVI, BRUNO - Buenos Aires: Editorial POSEIDON, 1963

És un assaig sobre la interpretació espacial de l'Arquitectura, escrit per un jove arquitecte al final de la segona guerra mundial. Aquest jove era, al mateix temps, catedràtic d'història de la Universitat de Venècia i professor d'un institut vinculat a la de Roma. Dedicava, sempre amb la finalitat de fer de l'espai l'autèntic protagonista de l'Arquitectura, una part del capítol IV a la mètrica romànica i tot el capítol V a les diverses interpretacions de l'arquitectura sota els aspectes polítics, filosòfics, religiosos, etc.

Diccionari de l'art i dels oficis de la construcció

FULLANA, MIQUEL - Mallorca: Editorial MOLL, 1974

Es tracta d'un recull de mots pertanyents al món de la construcció il·lustrat amb nombrosos dibuixos del mateix autor. A més del diccionari pròpiament dit, conté un glossari ideològic ordenat per matèries de la construcció i un glossari invers castellà-català. Pot ajudar molt a qui vulgui iniciar-se en el coneixement de la construcció romànica per la claredat dels seus conceptes i, sobretot, dels seus esquemes gràfics referits als arcs, voltes, murs i altres sistemes emprats en la construcció tradicional.

Curs de cultura medieval

Del 29.10.08 al 26.11.08

Joan Badia i Guitart



Conferència d'Andreu Galera



Armand de Fluvia parlant-nos d'heràldica

Els Amics de l'Art Romànic del Bages hem celebrat del 29 d'octubre al 26 de novembre de 2008, a l'Auditori de Caixa Manresa, el tradicional Curs de Cultura Medieval que enguany ha tractat el tema "Els senyors dels Castells", context històric, arquitectura militar, les batalles, l'heràldica militar i l'abillament del cavaller.

En general creiem que el Curs ha estat un èxit, tant pel que fa a la participació dels socis i amics assistents a les cinc conferències i a la sortida on visitarem els castells de Llordà i el castell de Concabella i les seves respectives esglésies.

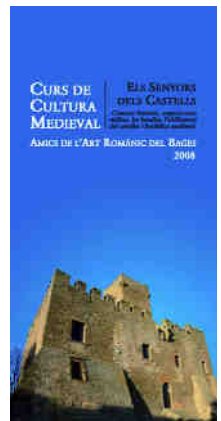
Així, els diferents conferenciants ens van introduir en aquest món medieval que tant ens agrada, i vàrem poder aprofundir aspectes relacionats del curs i que ens van ajudar a una millor comprensió històrica del món medieval. Volem destacar l'interès que per la gran majoria d'assistents van tenir els temes exposats (per cert, temes que alguns d'ells han estat poc treballats o ben poc tractats en d'altres cursos), i en aquest sentit van resultar tota una novetat per a una majoria, com és el cas de les



Assistents a la conferència de Jordi Bolós

batalles medievals, l'heràldica o l'arnès del cavaller.

Des de la Junta dels AARB volem agrair a l'Ajuntament de Manresa i a Caixa Manresa la col·laboració en aquest Curs de Cultura Medieval, així com a tots els conferenciants per la seva valuosa aportació, i a tots els assistents per la seva participació.



Sortida als castells de Llordà i Concabella

9.11.2008

Núria Magrans
i Anglès

Dins el Curs de Cultura Medieval, enguany titulat "Els Senyors dels Castells", el diumenge 9 de novembre un grup d'uns quaranta socis i amics de l'entitat vam fer una sortida per conèixer de primera ma dos castells molt il·lustratius per tots els que van seguir les jornades.

El primer castell va ser el de Llordà, al Pallars Jussà. Allí, mentre s'aixecava la boira, la Conxi Rodríguez, arqueòloga de la Guàrdia de Tremp, ens va fer una explicació tant interessant com didàctica sobre els elements que fan del lloc un element excepcional per conèixer la història i l'arquitectura de la Catalunya d'inicis del segle XI. Així, vam saber que el castell fou triat per Arnau Mir de Tost per construir-hi la seva fortalesa-palau, lloc de residència per a ell i la seva família i, alhora, base de la seva tasca conqueridora de les terres del Montsec. Això explica la magnífica conjugació entre elements propis d'una fortalesa guerrera de la marca (muralls, espitlleres, torres de guaita...), els d'una residència aristocràtica (finestrals, cuina, llar de foc, latrina...) i els d'un centre de poder (gran sala de recepcions, cancelleria...), en una combinació que no es generalitzarà a Catalunya fins ben entrat el segle XII. El conjunt format pel castell i les evocadores ruïnes de l'església de Sant Sadurní, en un cingle dominant el Pallars Jussà i les terres de la Plana de Lleida, encara té moltes coses a dir, ja que les prospeccions arqueològiques no han fet més que començar.

Al migdia, amb el suport de l'Oficina de Turisme de Guissona, ens vam desplaçar per



Castell de Llordà. Foto: Núria Magrans



Explicacions de la guia. Foto: Núria Magrans

Sortida als castells de Llordà i Concabella. 9.11.2008

dinar a la Fonda Santesmasses, on vam recuperar forces abans de desplaçar-nos al segon dels castells.

Un cop a Concabella, al municipi de Plans de Sió, a la Segarra, vam descobrir un altre exemplar de palau-fortalesa, tot i que amb unes característiques molt diferents de les de Llordà. Aquí, Jaume Moya, bon coneixedor de les fortaleses de Ponent, ens va exposar la història i l'evolució del castell al llarg de deu segles. Així, el de Concabella esdevé una entitat viva que s'ha anat adaptant als temps des de l'època de conquesta del segle XI fins als nostres dies, passant per la transformació en residència senyorial al segle XVI o els múltiples usos patits des de la desamortització (escola, corral, cafè, sala de festes, camp de treball forçós, dispensari). No obstant això, el fet d'estar sempre en ús l'ha permès conservar-se al llarg del anys i esdevenir avui un edifici emblemàtic i amb un futur molt engrescador.

A l'interior del castell, on hi ha emplaçat el Centre d'Interpretació dels Castells del Sió, vam conèixer el projecte de museïtzació del territori i de divulgació del conjunt de torres, castells, cases fortes, molins fortificats i viles closes que es troben a la ribera del Sió. La zona, que creua les comarques de la Segarra, l'Urgell i la Noguera, recull un extraordinari patrimoni monumental que la fa un destí de gran rellevància pels aficionats i estudiosos de la història de Catalunya.

La jornada va finalitzar a Sant Salvador, església romànica del segle XII poc coneguda i especialment interessant per la forta empremta deixada pels picapedrers de l'escola lleidatana.



Castell de Concabella. Foto: Núria Magrans



La boira. Foto: Núria Magrans

Audiovisual - Dissabte 6 de desembre

PROJECCIÓ DE L'AUDIOVISUAL 'EL ROMÀNIC' (Audiovisual de la nostra entitat)

Dia
6 de desembre de 2008

Hora
A les 19.15 hores

Lloc
Al Casal Cultural de Can Gibert, Monistrol de Montserrat

Dintre dels actes del 32è Aplec Excursionista dels Països catalans que es celebra a Monistrol de Montserrat.



**AMICS
DE L'ART
ROMÀNIC
DEL BAGES**

Tota la informació a

<http://webs.manresa.net/aarb/>

Sortida Matinal - Diumenge 14 de desembre

EL ROMÀNIC PROP D'OLÓ. SORTIDA MATINAL I ESMORZAR DE NADAL DEL SOCI

Sortida
En vehicles particulars a les 8.30 h de la plaça Infants de Manresa.

Inscripcions
Com que és previst que fem l'esmorzar a Can Abadal (Avinyó) cal trucar la Mercè Matas abans del 10 de desembre (telèfon 687806585), per confirmar l'assistència, i llavors s'informarà del preu de l'esmorzar.

Visita
Sant Jaume de Vilanova, i a continuació passejada d'uns 20 minuts de durada per veure las restes de Sant Pere de Vilanova, Sant Martí de Puigermengol (presentació amb fotografies de l'església de l'any 1940 quan encara era completa) i Sant Feliu de Terrassola.

Curs - Del 10 al 31 de gener

CURS DE PALEOGRAFIA

Organitza
Amics de l'Art Romànic del Bages, Centre d'Estudis del Bages i Arxiu Històric Comarcal del Bages.

Dates
Dissabtes, 10, 17, 24 i 31 de gener de 10 a 14 h.

Lloc
Arxiu Històric Comarcal de Manresa.

Inscripcions
Arxiu Comarcal, telèfon: 938736525 o per e-mail: acbages.cultura@genca.t.cat

Preu de l'inscripció
10 Euros

Professor
Miquel Torras i Cortina, del departament de Codicologia, Diplomàtica i Paleografia de la Universitat Autònoma de Barcelona.

Es lliurarà un dossier a tots els inscrits i material de treball.
Places limitades



AMICS
DE L'ART
ROMÀNIC
DEL BAGES

OBERT A TOTHOM

Els interessats en col·laborar amb la junta d'Amics de l'Art Romànic del Bages us podeu posar en contacte amb qualsevol de les persones de l'actual junta.

viatges
masanés
G.C. 78

Born, 6 - Tel. 93 872 48 88 - 08241 **MANRESA**
Mn. Jacint Verdaguer, 30-32 - 08241 **MANRESA**
Tel. 93 878 41 41

Taquiograf Garriga, 4 - 08292 **ESPARREGUERA**
Tel. 93 777 70 71

Pilar, 6 - Tel. 93 801 36 67 - 08786 **CAPELLADES**

www.viatgesmasanes.com

SARRIÓ e-mail: sarrio@sarrio.net
Saclosa, 21. **MANRESA**. Tel. 93 872 79 98

márquez

Muralla del Carme, 10-12 - 08240 Manresa
Tel. 93 872 26 44 - Fax 93 872 15 49
www.e-marquez.com



Grifell Pons
aluminis - accessoris - maquinària

Tel. 93 876 11 51
www.grifellpons.com
info@grifellpons.com

CITROËN
FUTURAUTO S.A.
CONCESSIONARI OFICIAL

Cra. de Vic s/n (Pujada Roja) - Manresa
Tel. 93 873 85 00
www.futurauto.citroen.es

